



INFOBRAMA

Recomanacions per a l'observació de la brama del cérvol a la Reserva de Boumort.

Degut a la gran aflluència de visitants en aquesta època, l'any 2018 es va establir una regulació per a l'observació de la brama del cérvol a la Reserva Nacional de Caça de Boumort.

Si voleu gaudir d'aquest impressionant fenomen natural, teniu dues opcions:

● Visita lliure

Visitar la Reserva pel vostre compte, per a la qual cosa disposeu de 4 rutes recomanades amb els seus punts d'interès indicats en el plànol. Imprescindible vehicle 4x4.

La reserva habilita un punt d'informació temporal durant l'època de la brama del cérvol. Trobareu aquest punt d'informació al Mirador de Fites (punt núm. 7). Accés lliure i gratuït.



El punt d'informació està obert els caps de setmana i ponts. Consulteu els horaris del punt d'informació a la web a través del QR o del següent enllaç:

<http://ja.cat/calendarinforbrama>

● Visita guiada

Visitar la Reserva amb una empresa de guiatge autoritzada és la millor manera de gaudir de l'experiència amb total tranquil·litat i sense perjudicar la fauna.

Durant la temporada de brama del cérvol, del 15 de setembre al 15 d'octubre, s'ha habilitat una zona reservada exclusivament per a visites guiades. Gaudiu dels seus avantatges en una aventura inoblidable!



Enllaç a empreses autoritzades

<http://www.pallarsjussa.net/Pdfs/brama.pdf>

Generalitat de Catalunya
Departament d'Acció Climàtica,
Alimentació i Agenda Rural
Reserva Nacional de Caça de Boumort

C/ Can Farga, 4 / 25620 Tremp
Tel: 973 65 47 16
www.pallarsjussa.net/boumort

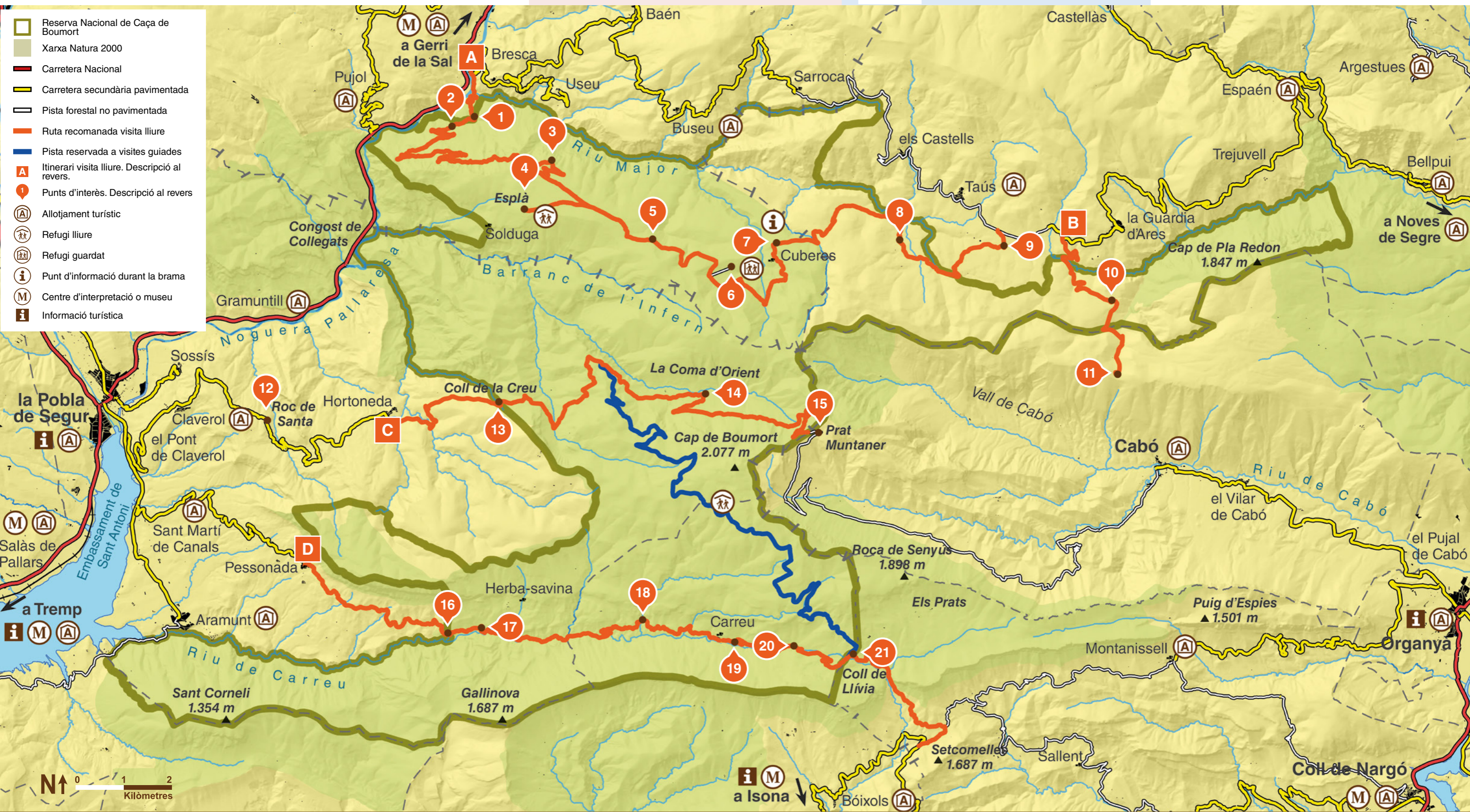


📷 Fotografia

Si voleu fotografiar cérvols i voltors de prop, consulteu preus i condicions de la nostra oferta d'observatoris fixes de fauna salvatge enviant un correu electrònic a: mcboumort@gencat.cat



- Reserva Nacional de Caça de Boumort
- Xarxa Natura 2000
- Carretera Nacional
- Carretera secundària pavimentada
- Pista forestal no pavimentada
- Ruta recomanada visita lliure
- Pista reservada a visites guiades
- Itinerari visita lliure. Descripció al revers.
- Punts d'interès. Descripció al revers
- Allotjament turístic
- Refugi lliure
- Refugi guardat
- Punt d'informació durant la brama
- Centre d'interpretació o museu
- Informació turística





Punts d'interès en les rutes recomanades per a visita lliure

Ordenats d'oest a est i de nord a sud. Vegeu la ubicació en el mapa de l'anvers, segons numeració.

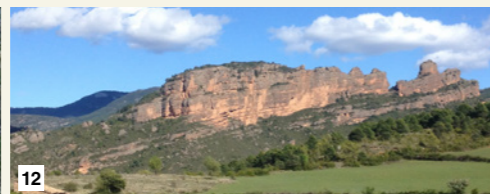
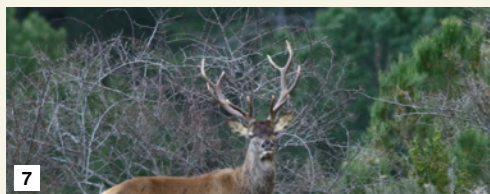


També us podeu descarregar la ubicació d'aquests punts al mòbil (indispensable disposar de l'aplicació Google Earth o qualsevol altra aplicació cartogràfica).

www.pallarsjussa.net/sites/default/files/Punts_interes_Boumort.kmz

A. Camí del pont de Baén a Taús

- Font de Comacalent.** Font i àrea de picnic.
- Entrada a la Reserva des de Gerri de la Sal.** Cartellera amb el mapa de la Reserva i informació bàsica. Vista panoràmica sobre la vall de la Noguera Pallaresa i la serra de Peracalç ("La Geganta Adormida").
- El Santet.** Vista panoràmica del bosc de Cuberes, Solà de Baén, Gerri de la Sal i el Pla de Corts.
- Esplà.** Ermita, refugi lliure i vistes panoràmiques.
- Mirador de Pouet.** Vista panoràmica i possibilitats d'observació de fauna salvatge.
- Refugi de Cuberes** (www.refugicuberes.com – Tel. 619847866 / 973252439). Refugi guardat. Passejada circular.
- Mirador de Fites.** Punt d'informació i interpretació sobre la brama del cérvol. Vista panoràmica, observació de fauna salvatge i escolta de brama.
- Bassa de Comafreda.** Font i àrea de picnic.
- Entrada a la Reserva per Taús.** Cartellera amb el mapa de la Reserva i informació bàsica.



B. Camí de la Collada de Pillat. Taús - La Guàrdia d'Ares

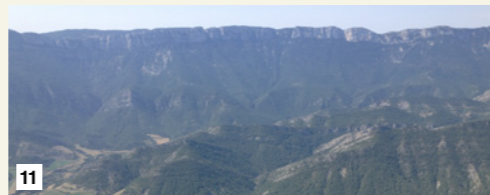
- Tarter dels Minairons.** Sender i àrea de picnic.
- Collada de Pillat.** Vista panoràmica de la vall de Cabó i el Cap de Boumort.

C. Camí d'Hortoneda al Coll de la Creu

- Roc de Santa.** Vista panoràmica
- Coll de la Creu** (entrada a la Reserva). Font, àrea de picnic, vista panoràmica i possibilitats d'observació de rapinyaires i escolta de brama.
- La Coma d'Orient.** Prats de propietat privada. Possibilitats d'observació i escolta de brama. No sortiu de la pista ni camineu pel mig dels prats. Romangueu en silenci.
- Prat Muntaner** (entrada a la Reserva des de Cabó).

D. Camí de Personada a Coll de Llivia

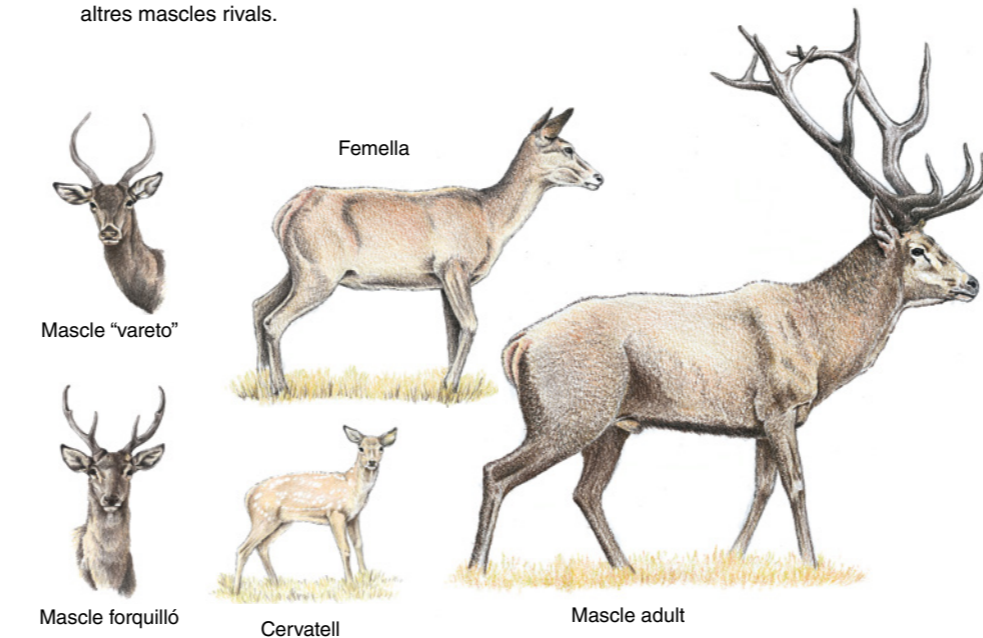
- Entrada a la Reserva des de Personada.** Cartellera amb el mapa de la Reserva i informació bàsica. Vista panoràmica de la vall de Carreu.
- Font de les Trilles.** Font i àrea de picnic.
- Clot de Moreu.** Espai obert amb arbrat divers i unes ruïnes. Observació de rapinyaires.
- La Molina de Carreu.** Vista sobre l'obaga de Carreu, amb les ruïnes de l'antic centre logístic de la vall de Carreu.
- Font de la Menta.** Font i àrea de picnic.
- Coll de Llivia** (entrada a la Reserva des de Bóixols). Cartellera amb el mapa de la Reserva i informació bàsica. Vista panoràmica de la vall de Carreu i Els Prats.



El cérvol i la brama: què cal saber?

El cérvol (*Cervus elaphus*) és el mamífer herbívor salvatge més gran que ens queda. Extint a Catalunya a finals del segle XIX, es va reintroduir a Boumort l'any 1981.

- Mides i pes.** 160-250 cm de longitud i 100-120 cm d'alçada fins la creu. Mascles: 130-280 kg. Femelles: 80-110 kg.
- Dieta.** Herbívor remugant, que tant pastura herba com brosteja fulles i branques d'arbres i arbustos (sobretot a l'hivern). Complementa la dieta amb llavors, fruits, bolets, etc.
- Distribució i hàbitat.** Es troba en terrenys forestals de gran part de la península Ibèrica.
- Població.** Ve regulada per la disponibilitat d'aliment i la depredació. En absència de depredadors naturals pot augmentar fins un 30% a l'any, i si n'hi ha massa perjudica la vegetació natural i els cultius. Per això, convé regular la seva població mitjançant la caça.
- Organització social.** Mascles i femelles viuen en grups separats la major part de l'any, a excepció de l'època de zel. Les femelles viuen en grups familiars, liderats per la femella més vella. Els mascles fan grups d'edats similars o viuen sols.
- Naixements.** Les cries naixen a la primavera. Tenen taques blanques i no fan olor, per passar desapercibudes davant dels possibles depredadors.
- Banyes.** Només en tenen els mascles. Cauen entre març i abril i les renoven cada any. A l'agost ja les tenen totalment formades. El nombre de ramificacions i puntes és un indicador de l'edat i la condició física del cérvol, però no hi ha una relació directa entre número de puntes i número d'anys.
- La brama.** L'època de zel és de mitjan setembre a mitjan octubre. Espècie polígama: els mascles formen harems de femelles i els defensen contra altres mascles rivals.



Normes i consells

Normes

- Circuleu per les vies d'accés públic i respecte la senyalització. Es prohibeix accedir a la Reserva amb vehicles de més de 2,6 m. d'amplada.
- Durant l'època de brama no es permet sortir a peu de les pistes forestals o els senders recomanats en la guia de visita de la Reserva.
- L'acampada lliure està prohibida a l'interior de la Reserva.
- Es prohibeix la pernoctació en vehicles o autocaravanes.
- És prohibit d'encendre foc.
- Es prohibeix que els gossos dels visitants vagin sense lligar a l'interior de la Reserva.
- Es prohibeix l'ús i la col·locació de càmeres de filmació o fotografia automàtiques.
- Tant a la RNC de Boumort com a l'APC L-10.073 (Taús i La Guàrdia d'Ares) és prohibit l'ús de focus lluminosos per observar la fauna en horari nocturn sense autorització del respectiu titular del terreny cinegètic

Consells

- Els mascles de cérvol en zel poden ser perillosos, no us hi aproximeu.
- Utilitzeu prismàtics o telescopi terrestre per a veure millor els animals salvatges.
- Romangueu en silenci i interfereu al menys possible amb l'activitat de la fauna.
- Aproveiteu les hores crepusculars que són les de major activitat dels mamífers.
- Respecteu els altres usuaris de la Reserva.

Allotjaments turístics

Enllaços a allotjaments turístics de cada una de les tres comarques de la Reservawww

Pallars Jussà

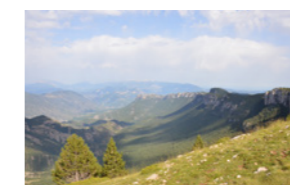
<http://pallarsjussa.net/ca/allotjaments>

Pallars Sobirà

<http://turisme.pallarssobira.cat/sector/allotjaments/>

Alt Urgell

<https://www.alturgell.cat/allotjaments>



Torneu fora de l'època de la brama!

La Reserva de Boumort té una gran riquesa de flora i fauna i es pot visitar pràcticament durant tot l'any. Veniu a descobrir-la fora de l'època de brama del cérvol i gairebé la tindreu tota per a vosaltres!

Què hi trobareu?

- Grans mamífers: cérvol, cabirol, isard, cavall salvatge, porc senglar, guineu...
- Ocells rapinyaires, especialment les 4 espècies de voltors europeus
- Observatoris per a fotografiar de prop la fauna salvatge
- Boscos molt ben conservats i fauna forestal associada
- Paisatges impressionants i magnífiques panoràmiques
- Patrimoni geològic (Geoparc)
- Poblaments troglodítics i restes de la Guerra Civil

Recordeu que la millor manera de conèixer i gaudir aquest espai és amb una visita guiada.



Picot negre: (*Dryocopus martius*) Ben distribuït pels boscos de la Reserva.



Cabirol: (*Capreolus capreolus*) És el més petit dels cèrvids. A Boumort és molt més escàs que el cérvol.



Trencalòs: (*Gypaetus barbatus*) Única au al món osteòfaga. S'alimenta gairebé exclusivament d'ossos.

Voltor negre: (*Aegypius monachus*) Boumort és l'únic lloc de Catalunya on cria el voltor negre.